

## Kommunalt forum §§ 1-8

**Tid:** 2025-04-04 kl. 09:35-11:50

**Plats:** Rosensalen, Rosenlunds vårdcentrum

### Innehållsförteckning

	Diarienumr	Sida
§ 1		3
§ 2		4
§ 3	2025/1101	5
§ 4		6
§ 5		7
§ 6		8
§ 7		9
§ 8		10
Bilaga 1		11 - 12
Bilaga 2		13 - 17
Bilaga 3		18 - 38
Bilaga 4		39 - 48

**Närvarande**

Samtliga närvarande finns redovisade i bilaga 1.

**Justering**

Sekreterare Nathalie Bijelic Eriksson

Ordförande Ann-Marie Nilsson (C)

Justerare Tommie Ekered (M)

Mats Holmstedt (M)

Protokollet justeras digitalt och tillkännages på Region Jönköpings läns anslagstavla senast 14 dagar efter sammanträdet.

**§ 1****Val av protokollsjusterare****Beslut**

Till att jämte ordföranden justera dagens protokoll utses Tommie Ekered (M), Region Jönköpings län och Mats Holmstedt (M), Tranås kommun.

---

**§ 2****Fastställande av dagordning****Beslut**

Dagordningen fastställs i enlighet med utskickat förslag.

---

**§ 3****Anmälningssärenden Kommunalt forum 2025**

Diarienummer: RJL 2025/1101

**Beslut**Sammanställning av anmälningssärenden anmäls och läggs till handlingarna.  

---

**§ 4****Information om fortsatt tidplan för Gemensamt ledningssystem för samverkan 2025 – 2027****Beslut**

Ola Götesson, verksamhetschef Kommunal utveckling, informerar om justerad tidplan för framtagandet av *Gemensam handlingsplan Ledningssystem för samverkan* som ska fastställas av Kommunalt forum vid sammanträdet den 5 september 2025, se bildpresentation (bilaga 2).

---

## § 5

### Välfärdsbrottslighet

#### Beslut

Ordföranden och Jane Ydman, regiondirektör, informerar om mötespunktens innehåll där ett flertal pågående arbeten och goda exempel kommer att lyftas från ett flertal organisationer.

Lars Ekström, kommundirektör Strängnäs kommun, informerar om kommunens arbete mot välfärdsbrottslighet i fråga om följande delar, se bildspel (bilaga 3):

- kampanjen ”Rör inte våra barn”
- ingående byggstenar i arbetet
- myndighetsgemensamma insatser
- exempel på effekter av arbetet inom ekonomiskt bistånd, tillsyn och leverantörsuppföljning.

Linda Löfgren, sektionschef Juridik och informationsförsörjning Region Jönköpings län, informerar om arbetet mot välfärdsbrottslighet i organisationen i fråga om styrande dokument, befintliga processer och exempel på kontroller som genomförs.

Ytterligare exempel på pågående arbeten mot välfärdsbrottslighet i ett flertal av länets kommuner ges enligt följande:

- Nässjö kommun av Malena Tovesson, kommundirektör
- Aneby kommun av Mikael Fornander, kommundirektör
- Vetlanda kommun av Jan Johansson, kommunalråd
- Värnamo kommun av Ulf Svensson, kommundirektör
- Vaggeryds kommun av Kenth Williamsson, kommunstyrelsens ordförande
- Jönköpings kommun av Johan Fritz, kommundirektör.

Kommunalt forum står bakom ett fortsatt arbete med detta viktiga område. Arbetet ska fortsätta på förvaltningsnivå genom samverkan och spridning av goda exempel genom länsmöten samt genom fortsatt arbete inom respektive kommun.

**§ 6****Dialogmöten och processen med Regional  
utvecklingsstrategi (RUS)****Beslut**

Karin Hermansson, regional utvecklingsdirektör, ger en uppdatering av pågående process med revidering av Regional utvecklingsstrategi (RUS) i fråga om kommundialoger, kommande remisshantering och beslutsprocess, se bildpresentation (bilaga 4). Remissversionen av RUS kommer att skickas ut den 21 maj 2025.

---



## § 7

**Aktuellt från Primärkommunalt Samverkansorgan (PKS) samt styrelse och nämnder i Region Jönköpings län****Beslut**

Kerstin Hammar (M) ger aktuell information från nämnden för arbetsmarknad, näringsliv och attraktivitet i fråga om:

- deltagande vid mässan Emigration Expo i Houten, Nederländerna den 29-30 mars 2025
- kommande remisshantering av dokumenten Regional kulturplan och Regional biblioteksplan
- beviljade projekt av nämnden vid sammanträdet den 2 april 2025.

Tommie Ekered (M) ger aktuell information från regionstyrelsen

- pågående rekryteringar av trafikdirektör och direktör Vårdcentralerna Bra Liv
- tillsättning av parlamentariska grupper i arbetet med revidering av övergripande styrande dokument
- uppskattade dialoger med länets kommuner.

Tommie Ekered (M) ger aktuell information från nämnden för trafik, infrastruktur och miljö i fråga om:

- kommande lansering av Jönköping Elektrificerar Tillsammans (JET)
- arbete med ökad säkerhet för länets busschaufförer och passagerare
- försenad leverans av nya Krösatågen.

Thomas Gustafsson (S) ger aktuell information från nämnden för folkhälsa och sjukvård i fråga om:

- toppresultat i Hälso- och sjukvårdsbarometern och nationella patientenkäten
- måluppfyllnad av mätetal inom nämndens ansvarsområden.

Ann-Marie Nilsson (C) ger aktuell information från Primärkommunalt Samverkansorgan (PKS) i fråga om:

- fortsatt arbete med IT-spåret
- besök av socialtjänstministern i Jönköpings kommun.

**§ 8****Avslutning****Beslut**

Ordföranden tackar och avslutar sammanträdet kl. 11.50.

---

Namn Kommun/Region Jönköpings län Närvaro (X)

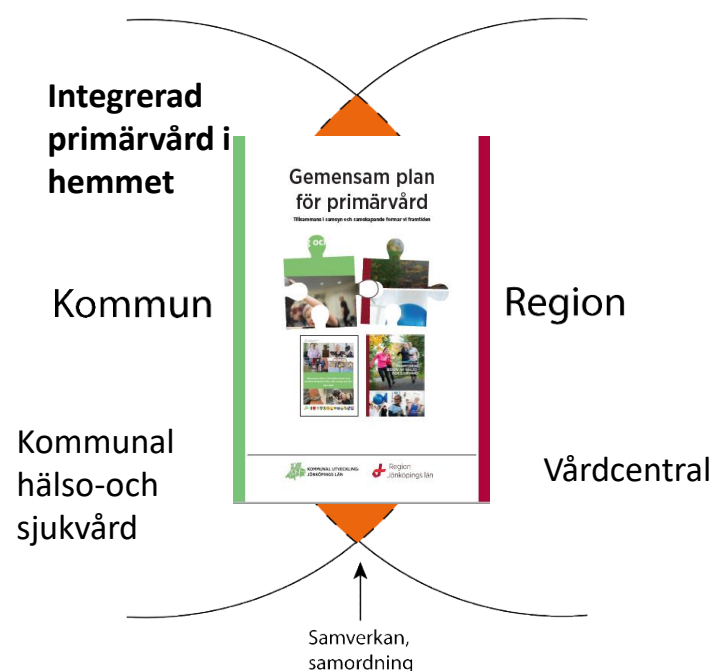
Beata Allen	Aneby kommun	
Arijana Jazic	Aneby kommun	
Mats Hansson	Aneby kommun	
Mikael Fornander	Aneby kommun	X
Markus Kyllenbeck	Eksjö kommun	
Sebastian Hörlin	Eksjö kommun	X
Annelie Hägg	Eksjö kommun	
Tord Du Rietz	Eksjö kommun	X
Anton Sjödel	Gislaveds kommun	X
Marie Johansson	Gislaveds kommun	
Ruth Johannesson	Gislaveds kommun	
Stefan Eglinger	Gislaveds kommun	X
Kristine Hästmark	Gnosjö kommun	X
Stefan Lundell	Gnosjö kommun	X
Camilla Karlsson	Gnosjö kommun	X
Anna Engström	Gnosjö kommun	X
Susanne Wahlström	Habo kommun	
Tomas Brusberg	Habo kommun	X
Karin Hultberg	Habo kommun	
Sandra Lidberg	Habo kommun	X
Ann-Marie Nilsson	Jönköpings kommun	X
Mona Forsberg	Jönköpings kommun	X
Joakim Dahlström	Jönköpings kommun	
Johan Fritz	Jönköpings kommun	X
Per Högberg	Mullsjö kommun	
Henrik Jansson	Mullsjö kommun	X
Ulf Karlsson	Mullsjö kommun	
Sara Lindberg	Nässjö kommun	X
Kent Karlsson	Nässjö kommun	
Leif Ternstedt	Nässjö kommun	X
Malena Tovesson	Nässjö kommun	X
Therese Petersson	Sävsjö kommun	
Göran Häll	Sävsjö kommun	
Mats Hermansson	Sävsjö kommun	
Pierre Klasson	Sävsjö kommun	
Mats Holmstedt	Tranås kommun	X
Mikael Stenquist	Tranås kommun	
Pär Thudeen	Tranås kommun	X
Kenth Williamsson	Vaggeryds kommun	X
Gert Jonsson	Vaggeryds kommun	X
Jörgen Johansson	Vaggeryds kommun	X
Annika Hedvall	Vaggeryds kommun	X
Robin Wallén Nilsson	Vetlanda kommun	
Jan Johansson	Vetlanda kommun	X

Henrik Tvarnö	Vetlanda kommun	X
Magnus Färjhage	Vetlanda kommun	
Tobias Pettersson	Värnamo kommun	
Mikael Karlsson	Värnamo kommun	X
Anetté Myrvold	Värnamo kommun	X
Ulf Svensson	Värnamo kommun	X
Rachel De Basso	Region Jönköpings län	
Stina Sinclair	Region Jönköpings län	
Tommie Ekered	Region Jönköpings län	X
Kerstin Hammar	Region Jönköpings län	X
Thomas Gustafsson	Region Jönköpings län	X
Martin Nedergaard-Hansen	Region Jönköpings län	X
Per Eriksson	Region Jönköpings län	
Jimmy Ekström	Region Jönköpings län	
Håkan Karlsson Nyborg	Region Jönköpings län	X
Mikael Ekvall	Region Jönköpings län	
Jane Ydman	Region Jönköpings län	X
Karin Hermansson	Region Jönköpings län	X
Mats Bojestig	Region Jönköpings län	
Ola Götesson	Kommunal utveckling	X
Nathalie Bijelic Eriksson	Region Jönköpings län	X
Linda Löfgren	Region Jönköpings län	X
Lars Ekström	Strängnäs kommun	X

## Gemensam plan för primärvård

- Bilden visar att regionen har sitt strategiska inriktningsdokument kring det som regionen behöver göra och kommunerna har sitt strategiska inriktningsdokument kring det som kommunerna behöver göra. I mitten synliggörs **gemensam plan för primärvård** och den samverkansyta som kommer öka i omställningsarbetet till en God och Nära Vård.

Samverkan Kommun/Region för omställning till Nära vård



\*Referens: Huvudbetänkande för utredningen God och nära vård, Anna Nergårdh



# Gemensam handlingsplan Ledningssystem för samverkan.

Syftet med gemensam handlingsplan:

- Knyta samman mål och insatser i de olika forumen i ledningssystemet
- Gemensamma prioriterade områden
- En gemensam uppföljning för att tillsammans kunna följa resultat, och skapa lärande
- Som grund till aktiviteter i handlingsplanen inom ex kompetensutveckling
- Långsiktighet: 3-åriga och revideras årligen



KOMMUNAL UTVECKLING  
JÖNKÖPINGS LÄN



Region  
Jönköpings län

# Gemensam handlingsplan Ledningssystem för samverkan.

Nuvarande gemensam handlingsplan t o m 31 december 2024



KOMMUNAL UTVECKLING  
JÖNKÖPINGS LÄN



Region  
Jönköpings län

# Gemensam handlingsplan Ledningssystem för samverkan.

- Nuvarande handlingsplan även inkluderat aktiviteter som årligen har behov av revidering.
- Den gemensamma handlingsplanen för ledningssystem för samverkan som beslutas av Kommunalt forum behov av att vara på mera övergripande strategisk nivå och hållbar under tre år
- Därför behov av mer tid för detta arbete och ReKo:s förslag är att denna plan
  - Är ärende vid ReKo 20 maj
  - Beslutas på Kommunalt forums sammanträde 5 september



# Gemensam handlingsplan Ledningssystem för samverkan.

Den 13 december 2024 redovisades en uppföljning av Gemensam handlingsplan 2022-2024 på Kommunalt forum. Det finns förslag om att en reviderad plan för primärvården, med ett bredare fokus och strategiska områden, ska godkännas av Kommunalt forum. Uppdrag och aktiviteter, handlingsplanerna beslutas av ReKo och läggs till som bilaga i den gemensamma plan

ReKo har med anledning av Kommunalt forums beslut beslutat 4 mars 2025

- **Att** ReKo fastställer den reviderade "Handlingsplaner för forum inom Gemensamt ledningssystem för samverkan 2025-2027" med en årlig uppföljning
- **Att** uppdra till Anette Nilsson och Anneli Forsgren att vid nästa ReKo 20 maj 2025 redovisa Gemensam plan att beslutas i Kommunalt forum 5 september



KOMMUNAL UTVECKLING  
JÖNKÖPINGS LÄN



Region  
Jönköpings län

Polisen uppskattar att det varje  
år rekryteras ungefär 10001000  
personer till gängen.

Enligt Brå är ungdomar mellan  
12-15 12-15 särskilt utsatta när det  
kommer till gängrekrytering.

Hur kan vi motverka detta?

# Hur kan vi motverka detta?

Aktiv/meningsfull fritid och trygga rutiner.

Gå i skolan, med extra stöd om det behövs.

Göra saker tillsammans med vuxna.

Vuxna som säger ifrån och sätter tydliga gränser.

Vuxna som frågar och lyssnar.



# En gemensam kampanj

1. Ett sätt att samla allt det bra arbete som görs i Strängnäs kommun för barns trygghet.

2. Ett sätt att lyfta och hylla de företag och föreningar som idag engagerar sig för barns framtid.

46 företag & föreningar har idag  
ställt sig bakom kampanjen



Vi har annonserat på DN/Schibsted, lokalmedia, sociala medier,  
samt i stadsrum och utemiljöer.

Framöver planerar vi att använda  
fortsätta annonsera och att i framtiden  
använda oss av deltagande föreningar  
och företag som ett samarbetsnätverk.

**30 000**

**"GÄNGKRIMINELLA"**

**120**

**MORDMISSTANKAR MOT BARN  
UNDER 15 ÅR**

**11 000**

**REKRYTERADE BARN**



"När en aktör – företag, förening eller privatperson – otillbörligen utnyttjar kommuners och regioners välfärdssystem för egen vinning" (SKR:s definition på välfärdsbrottslighet)



STRÄNGNÄS KOMMUN

# LACUS

Ett förebyggande samarbete mellan 6 Mälarkommuner

Tillsammans och med invånarnyttan i fokus,  
skapar vi framtidens hållbara kommun  
i hjärtat av Mälardalen.

# Den kriminella ekonomin i Sverige

## Kampen mot sopbrottslingar trappas upp

**NYHETER** 11 November • Sopbranschen pekas ut som ett riskområde för brottslighet – och nu ska myndigheternas arbete mot fuskets vässas.

Nyheter / Skatteverket

## Bidrag för unga gick till ledarnas resor

Sveriges Radio

### 100 000 uppskattas vara skrivna på fel adress

Bland folkbokförda som befinner sig och verkar i Sverige uppskattas 100 000 personer stå på fel folkbokföringsadress.

### Företagare dömd för ekobrott – missade avgifter på sex miljoner

Den 36-åriga Strängnäsbon struntade i att betala in arbetsgivaravgifter på över sex miljoner. Nu döms han till sju års...

## Efter razzior i Skellefteå: Hus stoppas som boenden

BIDRAGSBROTT

▶ Sex av tio kommuner anmälde inte ett enda bidragsbrott förra året

### Polisen larmar: Kriminella driver HVB-hem

**NYHETER** 26 Augusti • Flera HVB-hem drivs av organiserad och släktbaserad brottslighet, enligt en kartläggning av Sis- och HVB-hem som polisen...

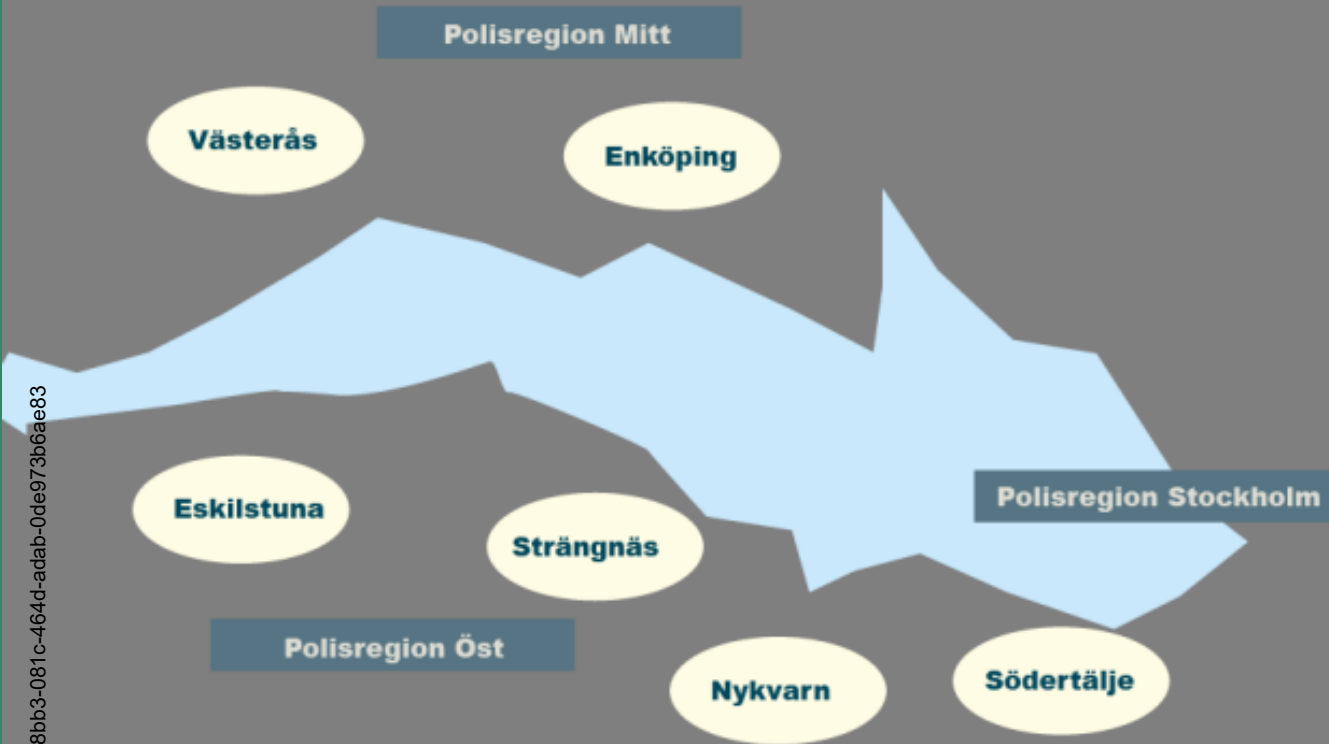
## Rikspolischefen: Den kriminella ekonomin växer

Myndigheternas gemensamma arbete mot organiserad brottslighet fortsätter ge effekt, enligt rikspolischef Petra Lundh. Trots det växer sig den kriminella ekonomin större.



STRÄNGNÄS KOMMUN

# Mälarkommuner i samverkan mot organiserad brottslighet

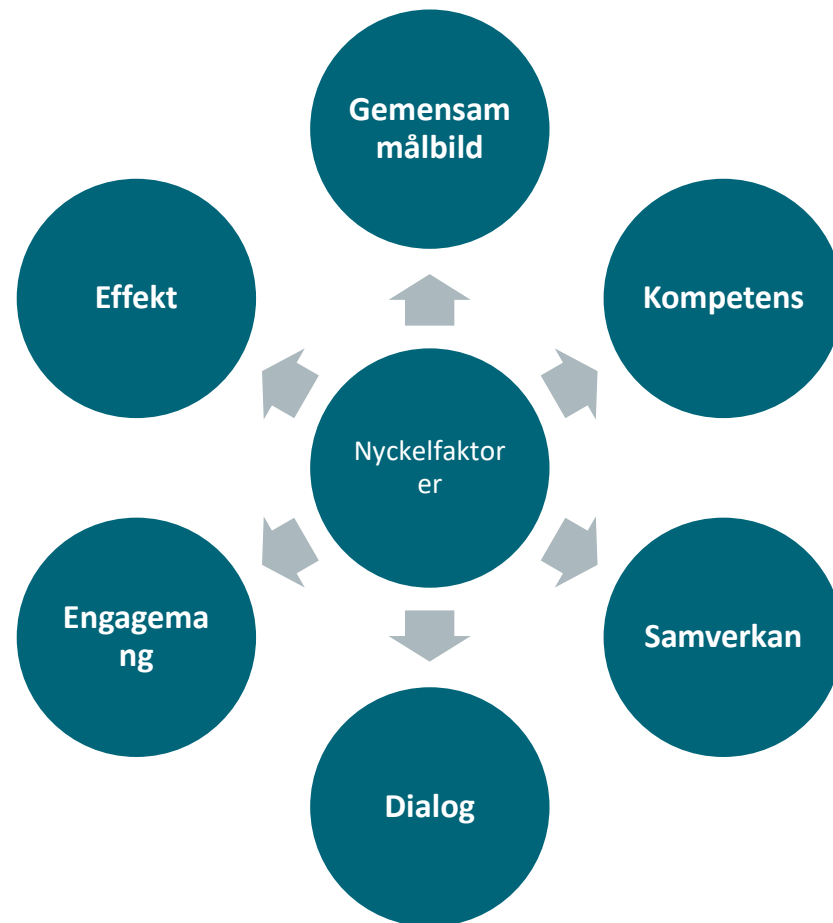


# Strängnäs mot välfärdsbrott, organiserad brottslighet och kriminell ekonomi





# Byggstenar i Strängnäs kommuns arbete



# Hur hänger allt ihop?

Den problembild vi har med skjutvapenvåld och gängkriminalitet är toppen av ett isberg och drivs av underliggande faktorer.



(Bild lånad från Malmö stad)

# Myndighetsgemensamma insatser

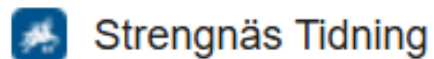
## Soldi

- Initieras av Centrum mot arbetslivskriminalitet
- Polisen planerar och håller i insatsen
- Fokus att arbeta mot arbetslivskriminalitet och kriminell ekonomi
- Har hittills genomförts 2 gånger/år

## LOS

- Initieras av polis eller kommun
- Kan ledas av både polis och kommun
- Fokus att arbeta mot alla former av brottslighet inom våra verksamhetsområden
- Genomförs regelbundet

# LOS-insats Diana



## Här är resultatet – efter jätteinsatsen

Tips inkom till kommunen. Därför slog de tillsammans med polisen till på flera ställen i Strängnäs – vilket bland annat ledde till tre brottsanmälningar...



För 5 dagar sedan

### Andra gemensamma insatser som genomförts:

- Kontroll av avfallstransporter
- Pyroteknik



# Exempel på effekter av arbetet



## Ekonomiskt bistånd

- **4** polisanmälningar
- **2** fällande domar för bidragsbrott
- **2** anmälningar utreds ännu
- **6** upprättade återkrav hos



## Tillsyn

- **10** gemensamma tillsyner
- **Tips** till andra myndigheter
- **5** tillsynsärenden är upprättade
- **Samarbete** med ex Jämställdhetsmyndigheten



## Leverantörsuppföljning

- **Nytt avtal** med en extern part som gör arbetsplatskontroller
- **Samverkan** mellan kommunen och flera av de kommunala bolagen
- **Fokus** på byggentreprenader

# Vad vill vi fortsätta utveckla

Ytterligare samverkan inom och utanför vår organisation

Tätare samarbete med Polisen

Involvera näringslivet

Mer utbildning

Använda befintliga data genom t.ex. Ai (Jens of Sweden)

Säkerhet och trygghet för medarbetarna (otillåten påverkan)

Fundera över hur vi kan använda bakgrundkontroller

Patruller på nätet



# Revidering av Regional utvecklingsstrategi

# Aktörsdialoger

- 13 dialoger i länet
- Aktörsrådet 26/11, 26/2
- Agenda 2030-nätverket 26/2
- F-samverkan 22/4
- Fritidscheferna 9/5
- Forum för utveckling 19/3
- Klimatrådet 12/3
- Kompetensrådet 3/2
- Kommunalt Forum 13/12, 4/4
- Kommunal utveckling 17/3
- Kulturchefsnätverket 28/3

- Toppledarprogrammet 15/11
- Länsmötet 29/11, 28/3
- Länsstyrelsens ledningsgrupp 3/1
- Länets riksdagsbänk 17/3
- Näringslivschefsnätverket 1/10, 3/12, 18/2
- Samverkansarena för Klimat och Energistrategin 20/2
- Samverkansgrupp för Forum för social hållbarhet 25/2
- Samhällsbyggnadschefer 31/3
- Skolledningarna RJL 16/1
- Utvecklingschefsnätverket 29/11, 21/1, 28/3





# Styrkor och möjligheter i Jönköpings län enligt kommundialogerna

- ✓ Starkt föreningsliv och civilsamhälle
  - ✓ Geografisk närhet till natur och friluftsliv
  - ✓ Samarbetsanda – Gnosjöanda och lokal drivkraft
  - ✓ Stabilt lokalt näringsliv och företagskultur
  - ✓ Engagemang och stolthet över hemorten
  - ✓ Lokala utbildningssatsningar och lärcentra
  - ✓ Kulturmiljöer, besöksmål och lokala evenemang
  - ✓ Låg tröskel till inflytande i mindre kommuner
- Utveckla mötesplatser för unga och äldre
  - Stärka samverkan kring utbildning och kompetens
  - Fler flexibla transportlösningar på landsbygd
  - Fördjupa samverkan mellan kommun-region-näringsliv
  - Stärka små och medelstora företags innovationskraft
  - Lyfta attraktiva boendeformer i landsbygd
  - Utveckla hållbar besöksnäring och naturturism
  - Stödja psykisk hälsa och skapa framtidstro

# Vilka perspektiv som finns i RUS får vi bekräftat i dialogmötena?

- Kollektivtrafik och persontransport mellan mindre orter
- Förbättrad och förändrad infrastruktur, omskapa länet till transportnod
- Kompetensförsörjning och tillgång till/behov av utbildning + matchning på arbetsmarknaden
- Vikten att tillvarata ett starkt förenings- och näringsliv, samverkan och framåtanda
- Bredband/digitalisering/konnektivitet
- Klimatförändringar och behov av anpassning
- Öka kunskapsintensiteten och diversifieringen av näringslivet
- Behov av direktinvesteringar och nyetableringar
- Behov av bra boende till rimlig kostnad i attraktiva livsmiljöer
- Förbättrad integration och delaktighet.



# Vilka utmaningar/perspektiv saknas?

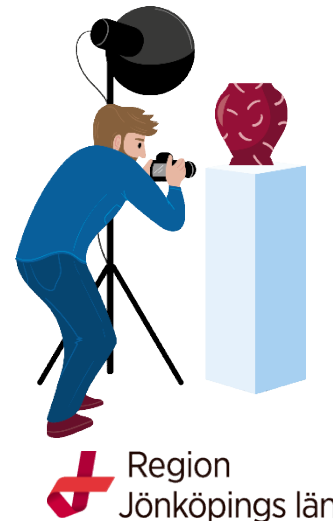


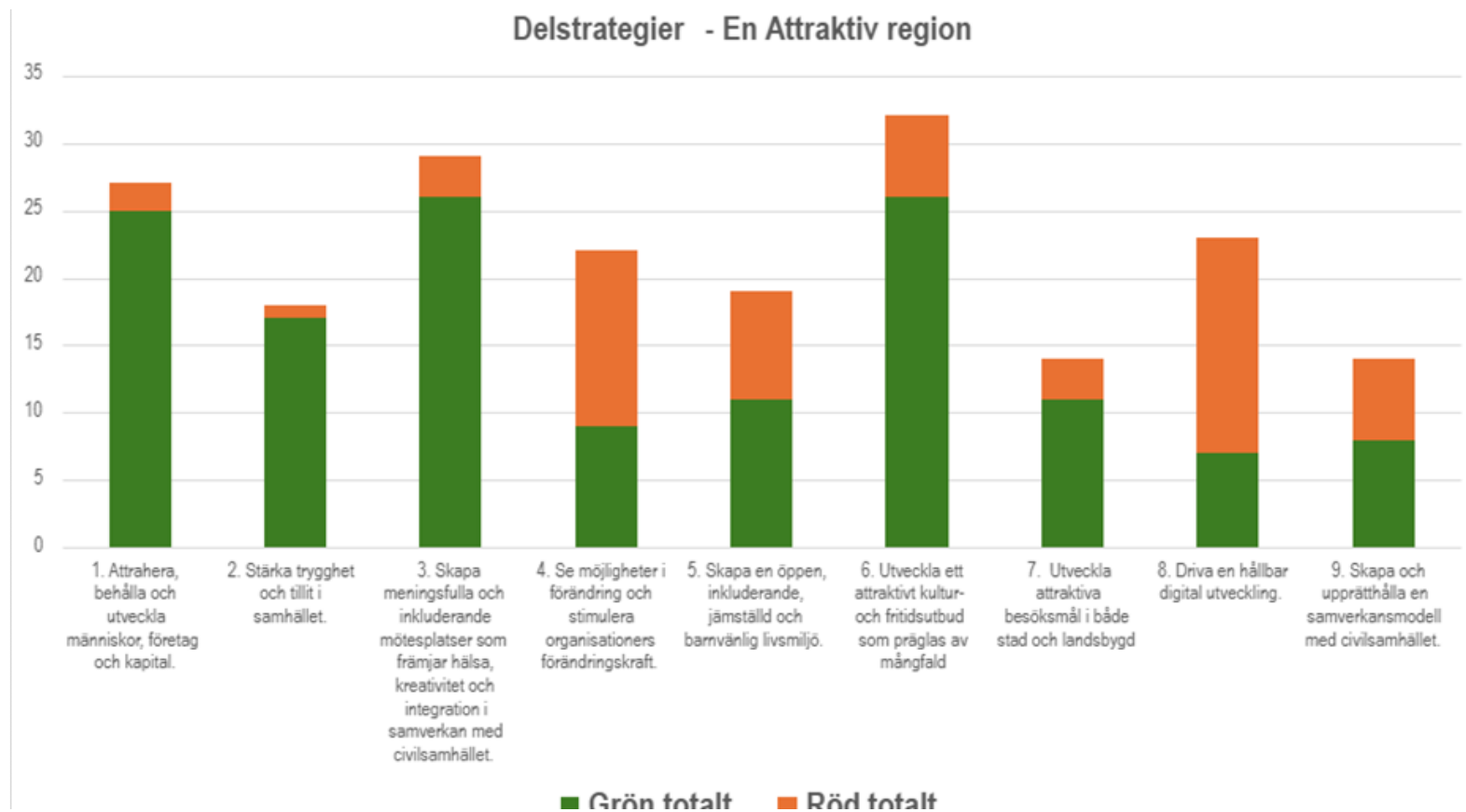
- Energiperspektivet - omställning
- Beredskap – infrastruktur, klimat, samhällskris, tillit till myndigheter,
- Klimatförändringarna kräver anpassning av alla samhällsplanering
- Jämställdhet och jämlikhet
- Kulturen och kulturarbetarnas betydelse för utveckling
- Demografiska utmaningar, åldrande befolkning, personbrist i arbetslivet
- Ensamhet och psykisk hälsa
- Kollektivtrafik behöver beskrivas tydligare
- Livsmedelsproduktionen
- Funktionsrätt – deltagande, arbete, boende, fritid

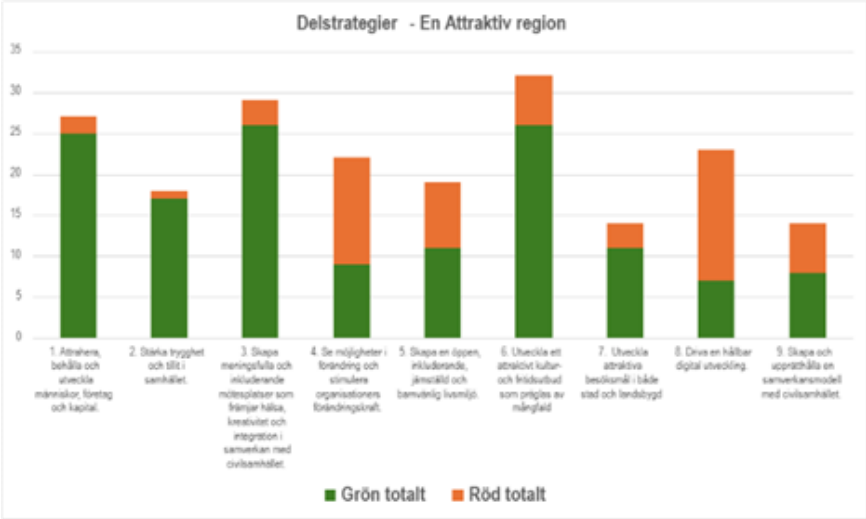
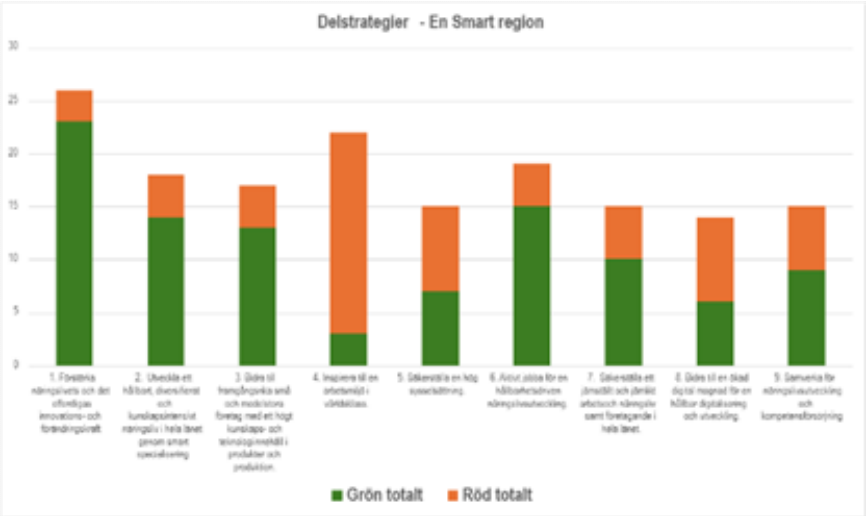
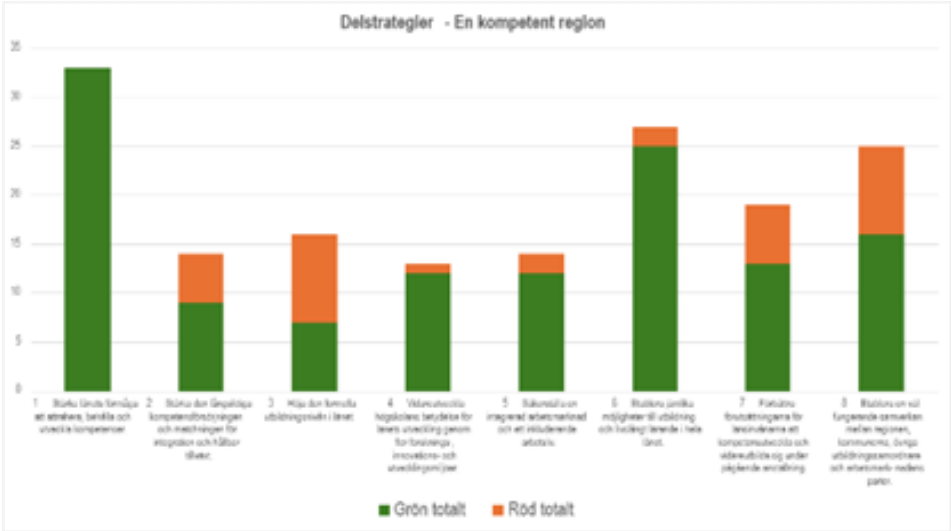


# Vilka utmaningar/perspektiv saknas?

- Utbildning (inte kompetensförsörjning) – börja prioritera längre ner i åldrarna + vidareutbildning i kommunerna
- Ökade klyftor och minskad tillit
- Inkludering och mångfaldsperspektivet
- Brist på mötesplatser och meningsfull fritid för unga utanför idrotten
- Miljömässig hållbarhet
- Landsbygder och landsbygdspolitik
- AI och ny teknik
- Ojämlig digitaliseringsgrad mellan grupper och platser







# Tidsplan

- 7 april – sista kommundialog
- 21 maj – remissperiod startar
- 1 sept – remissperiod slut
- 11-12 nov Beslut Regionfullmäktige



# Att fundera på

- Återkoppling, uppsamling Kommundialogerna?
- Hur skapar vi bra förutsättningar för ett gemensamt genomförande av den regionala utvecklingsstrategin?





Detta dokument är elektroniskt signerat och juridiskt bindande.

Signed by: Eva Ann-Marie Nilsson

Date: 2025-04-16 14:32:26

BankID refno: 01963e95-db1e-79d8-9d7c-2c006e48dd57



Ordförande: Ann-Marie Nilsson

Signed by: TOMMIE EKERED

Date: 2025-04-29 08:04:41

BankID refno: 01968025-99f4-786b-88db-e6d06d135866



Justerare: Tommie Ekered

Signed by: Mats Holmstedt

Date: 2025-04-29 10:53:13

BankID refno: 019680bf-c4cd-7eb5-8105-0a5069401723



Justerare: Mats Holmstedt

Signed by: K S Nathalie Bijelic Eriksson

Date: 2025-04-29 10:57:00

BankID refno: 019680c3-5f9d-7139-927d-6d706bb57f33



Sektionschef: Nathalie Bijelic Eriksson